

Biodiversiteit actieplan gemeente Reusel - De Mierden

Definitief

SRE Samenwerkingsverband Regio Eindhoven

Grontmij Nederland B.V.
Eindhoven, 8 oktober 2009

Verantwoording

Titel : Biodiversiteit actieplan gemeente Reusel - De Mierden
Subtitel :
Projectnummer : 265574
Referentienummer : 265574.ehv.211.R002
Revisie :
Datum : 8 oktober 2009

Auteur(s) : J. Ettema, R. van Schijndel
E-mail adres : Rob.vanschijndel@grontmij.nl
Gecontroleerd door : R. van Schijndel
Paraaf gecontroleerd :
Goedgekeurd door : M. Van den Hurk
Paraaf goedgekeurd :
Contact : Zernikestraat 17
5612 HZ Eindhoven
Postbus 1265
5602 BG Eindhoven
T +31 40 265 12 11
F +31 40 244 37 97
zuid@grontmij.nl
www.grontmij.nl

Inhoudsopgave

1	Inleiding.....	5
1.1	Aanleiding	5
1.2	Wat is biodiversiteit?	5
1.3	Is biodiversiteit belangrijk?.....	5
2	Biodiversiteit in Reusel-De Mierden.....	8
2.1	De karakteristieke landschappen binnen Reusel-De Mierden.....	8
2.1.1	Bestaand bos- en heidegebied	9
2.1.2	Beekdal	10
2.1.3	Oude zandontginningen.....	10
2.1.4	Open en halfopen jonge zandontginning	11
2.1.5	Het dorp	12
3	De Dagpauwoog, ambassadeur van Reusel-De Mierden	13
3.1	Adoptiesoort.....	13
3.2	De Dagpauwoog als ambassadeur van Reusel-De Mierden.....	13
3.3	Profielchets van de Dagpauwoog	15
3.4	De goede tweede: de IJsvogel.....	16
4	Kansen voor biodiversiteit.....	17
4.1	Lopende initiatieven	17
4.2	Biodiversiteitskansenkaart	19
5	Doelstellingen actieprogramma	20
5.1	Algemene doelstelling van het biodiversiteit actieprogramma.....	20
5.2	Verbeteren leefgebied Dagpauwoog	20
5.3	Versterken biodiversiteit binnen de bebouwde kom	20
5.4	Vergroten draagvlak en besef belang van biodiversiteit.....	21
5.5	De gemeente stelt zich actief op om burgers en bedrijven te motiveren actie te ondernemen.....	21
6	Uitvoeringsplan	22
6.1	Acties	22
7	Communicatieplan	23
7.1	Inleiding.....	23
7.2	Communicatiedoelstellingen	23
7.3	Doelgroepen.....	23
7.4	Interne communicatie.....	24
7.5	Externe communicatie	25
7.6	Communicatieplanning	26
8	Monitoring	28
8.1	Algemeen	28
8.2	Monitoring natuurambassadeur	28

8.3	Biomonitoring hotspots	28
8.4	Tuintelling.....	28
8.5	Ecologische bermen	28
8.6	Leefbaarheidsonderzoek	28

Bijlage 1: ergergerg

1 Inleiding

1.1 Aanleiding

De gemeente Reusel-De Mierden heeft in 2008 de internationale Countdown 2010 verklaring ondertekend. Deze verklaring heeft als doel de afname van de biodiversiteit een halt toe te roepen. De gemeente Reusel-De Mierden wordt gekenmerkt door een hoge biodiversiteit en spant zich al jaren actief in om deze biodiversiteit te behouden en verhogen. Met de ondertekening van de Countdown 2010 verklaring geeft de gemeente aan dat ze hier zeker mee door gaat, maar ook dat er een extra inspanning geleverd zal worden om de biodiversiteit te verhogen. In dit plan wordt beschreven hoe we deze extra inspanning omzetten in concrete acties.

1.2 Wat is biodiversiteit?

Biodiversiteit is een breed begrip, iedereen heeft er wel eens van gehoord, maar weinig mensen kunnen aangeven wat er precies mee bedoeld wordt. Er bestaan veel verschillende definities van biodiversiteit. De bekendste en meeste gebruikte definitie is die van het "Verdrag inzake behoud van biodiversiteit" (Rio de Janeiro, 1992). In dit verdrag is biodiversiteit gedefinieerd als;

De variabiliteit onder levende organismen van allerlei herkomst, met inbegrip van, onder andere, terrestrische, mariene en andere aquatische ecosystemen en de ecologische complexen waarvan zij deel uitmaken, dit omvat mede de diversiteit tussen soorten, binnen soorten en van ecosystemen.

Dit is een erg uitgebreide en lastige definitie van het begrip biodiversiteit. In één zin zou je kunnen zeggen;

Biodiversiteit is de variatie tussen soorten, binnen soorten en van ecosystemen.

Wereldwijd gaat het erg slecht met de biodiversiteit. Uit tal van onderzoeken blijkt dat duizenden soorten uitsterven of met uitsterven bedreigd zijn, ook in Nederland. Volgens onderzoekers zitten we op dit moment in de zesde grote uitstervingspiek die de wereld tijdens haar bestaan heeft gekend. Andere uitstervingspieken werden veroorzaakt door ijstijden of een meteorietinslag (dinosauriërs). De huidige uitstervingspiek wordt echter veroorzaakt door ons, de mens, en dat is nog nooit vertoond. Volgens internationale natuurbeschermingsorganisaties (verenigd in de IUCN) wordt momenteel 40% van alle bekende dier- en plantensoorten met uitsterven bedreigd.

1.3 Is biodiversiteit belangrijk?

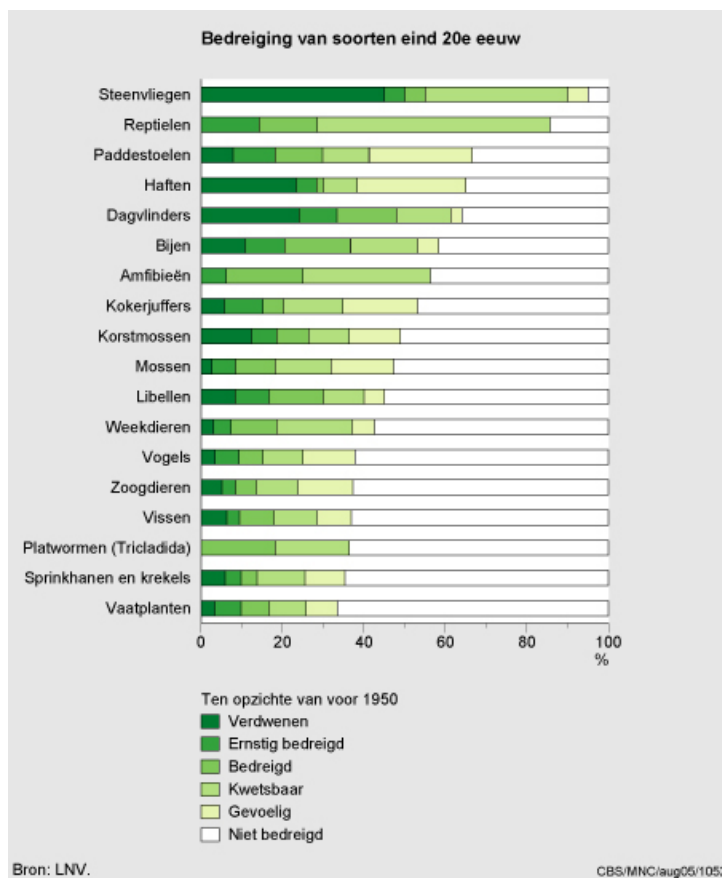
De wereldwijde achteruitgang van biodiversiteit is niet alleen erg omdat we daarmee minder mooie dieren en planten krijgen, er zijn veel meer gevolgen. Biodiversiteit is de pijler van al het leven op aarde. Biodiversiteit is de biologische levensverzekering van de mensheid, zoals Jan Pronk ooit zei. Biodiversiteit vervult tal van ecosysteefuncties zoals;

- Regulatie (bv waterzuivering en klimaatverandering)
- Productie (bv landbouw, visserij, gezondheidszorg)

- Informatie (bv menselijk welbevinden)

Biodiversiteit heeft een belangrijke economische waarde. Dit is één van de redenen waarom de gemeente Reusel-De Mierden zich duidelijk als een groene gemeente profileert. Voorbeelden van economische waarde van biodiversiteit zijn;

- Biodiversiteit bevordert gezondheid en kwaliteit van het leven;
- Dankzij biodiversiteit ontstaat een aantrekkelijke gezonde leefomgeving waar mensen graag wonen en werken;
- Recreatie en toerisme worden aangetrokken door gebieden met een hoge biodiversiteit;
- Productie uit landbouw en veehouderij;
- Biodiversiteit zorgt voor een bufferende werking (bv water, vervuiling, luchtkwaliteit);
- Biodiversiteit is het natuurlijk kapitaal van de maatschappij. Van de rente kun je gemakkelijk leven maar op dit moment gebruiken we ook het kapitaal.



In figuur 1.1 is te zien dat in de laatste 50 jaar de biodiversiteit in Nederland sterk is afgenomen. Per soortgroep is aangegeven wat hoeveel procent van de soorten in een soortgroep bedreigd of zelfs uitgestorven is. Bij steenvliegen is te zien dat bijna de helft van de soorten in 50 jaar tijd uit ons land verdwenen is. Bij reptielen is duidelijk te zien dat vrijwel alle soorten bedreigd zijn.

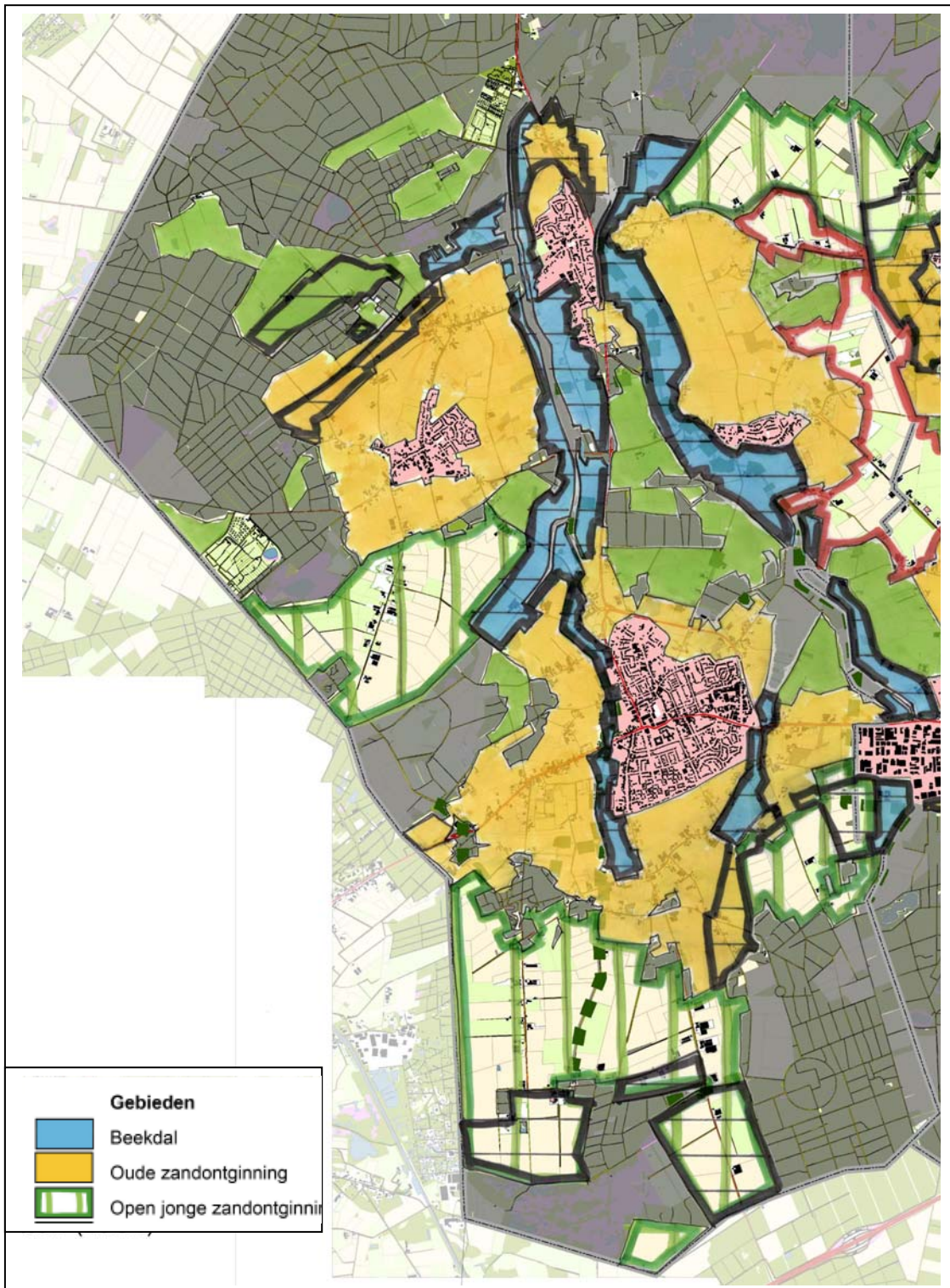
2 Biodiversiteit in Reusel-De Mierden

Reusel-De Mierden is een Kempische gemeente die bestaat uit de dorpskernen Reusel, Hulsel, Hooge Mierde en Lage Mierde. Het is een gemeente die voor de helft aan de Belgische grens ligt en daarnaast wordt begrensd door de gemeente Hilvarenbeek in het noorden en gemeente Bladel in het oosten.

2.1 De karakteristieke landschappen binnen Reusel-De Mierden

De biodiversiteit in de gemeente Reusel-De Mierden wordt voor een belangrijk deel bepaald door het landschap. Landschappen vormen de basis voor de aanwezige biodiversiteit of de potenties voor bepaalde soorten of ecosystemen in een gebied. Het landschap van de gemeente Reusel-De Mierden is onder te verdelen in een aantal verschillende landschapstypen. In dit hoofdstuk wordt per landschapstype kort beschreven wat de huidige en potentiële waarde van het landschapstype voor biodiversiteit is. Hiervoor wordt gebruik gemaakt van de indeling van landschapstypen die is opgesteld voor het stimuleringskader Groene en Blauwe Diensten (fig 2.1). De landschapstypen volgens deze indeling zijn:

- Bestaand bos en heidegebied
- Beekdal
- Open jonge zandontginning
- Halfopen jonge zandontginning
- Oude zandontginning



Figuur 2.1: aanwezige landschapstypen in de gemeente Reusel- de Mierden afkomstig van de uitvoeringskaart fijne dooradering stimuleringskader groenblauwe diensten. Prioritering heeft betrekking op het stimuleringskader groenblauwe diensten, niet op biodiversiteit. (Bureau Praedium, 2009)

2.1.1 Bestaand bos- en heidegebied

Bij het woord biodiversiteit denken veel mensen meteen aan de bossen en heidevelden. Dat is logisch, de biodiversiteit is daar vaak het grootst. De voornaamste bos- en heidegebieden in

Reusel- de Mierden zijn Landgoed de Utrecht, Mispelindsche heide (Flaesven) Turnhoutse heide (Zwartven), Belevengebied, Grote- en kleine Cirkel, Torenbroek en de Reuselse Moeren. De bossen bestaan grotendeels uit naaldbossen die zijn aangeplant voor de houtproductie. Deze functie heeft echter grotendeels plaats gemaakt voor een natuur en recreatiefunctie. Het beheer van de bossen is dan ook veranderd van puur productiegericht bosbeheer naar geïntegreerd bosbeheer waarbij houtoogst slechts één van de doelstellingen is. Op de landgoederen zijn behalve naaldbossen ook oude loofbossen te vinden met soorten als Beuk en Zomereik. De bosgebieden in de gemeente Reusel-De Mierden worden op een aantal locaties afgewisseld door heidevelden. Deze heidevelden vormen een bijzonder ecosysteem met tal van bijzondere soorten. In het verleden was het areaal aan heidegebieden in de gemeente Reusel-De Mierden groter dan dat nu het geval is. Veel heidevelden zijn in de loop van de 19^{de} en 20^{ste} eeuw ontgonnen om er landbouwgrond van te maken. Andere heideterreinen zijn ingeplant met naaldbomen voor houtproductie.

In de gemeente Reusel-De Mierden is één van de laatste gebieden van Brabant met levend hoogveen te vinden, de Reuselse Moeren. Dit gebied herbergt tal van zeer zeldzame plant- en diersoorten zoals de Gladde slang, Hoogveenglanslibel en veenmossen.

Karakteristieke soorten van bos en heide gebieden		
Geelgors	Bunzing	Kleine ijsvogelvlinder
Nachtzwaluw	Eekhoorn	Gewone baardvleermuis
Goudvink	Hazelworm	Bandheidelibel
Bosanamoos	Heikikker	
Klokjesgentiaan	Venwitsnuitlibel	

2.1.2 Beekdal

De gemeente heeft op haar grondgebied een aantal waterlopen: de Belevense Loop, de Reusel, Raamsloop en Rouwenbogtloop. Deze beken en waterlopen zijn gekanaliseerd zodat van de oude meanderende beeklopen niet veel meer terug te vinden is in het huidige landschap. De beekdalen liggen momenteel vrijwel volledig in het agrarisch gebied, zowel akkerbouw als grasland. In de oorspronkelijke situatie bestonden de beekdalen uit venige moerasgebieden en broekbossen. Dergelijke moerasbossen zijn in Nederland nauwelijks terug te vinden.

Beekdalen kennen vanwege de grote variëteit aan omringende landschappen en biotopen een hoge biodiversiteit. In de gemeente Reusel-De Mierden worden de komende jaren veel maatregelen genomen om met name de Reusel, de Raamsloop en de Rouwenbogtloop zo veel mogelijk in haar natuurlijke staat te herstellen of een meer natuurlijk uiterlijk te geven. Dergelijke projecten zijn een mooie kans om de biodiversiteit in het gebied een flinke impuls te geven.

Karakteristieke soorten van beekdalen		
Waterspitsmuis	Beekrombout	IJsvogel
Franjestaart (vleermuis)	Grote weerschijnvlinder	Watersnip
Beekprik	Moerassprinkhaan	Nachttegaal
Bermpje	Spaanse ruiter	Boomkikker
Kleine modderkruiper	Wateraardbei	Kamsalamander
Rivierdonderpad	Drijvende waterweegbree	Dotterbloem

2.1.3 Oude zandontginningen

De term oude zandontginningen heeft met name betrekking op het landschapstype dat vooral te vinden is op de overgang van het beekdal naar de hogere zandgronden. Vaak wordt er gesproken over kleinschalige cultuurlandschappen. Van oorsprong liggen de kleinschalige cultuurlandschappen rond de dorpen en gehuchtjes. Hier liggen de bolle akkers, de zogenaamde essen. Kleinschalige cultuurlandschappen worden getypeerd door de talrijke

houtwallen, houtsingels, slootjes, poelen en bosjes. Deze landschappen zijn ontstaan in de vroege middeleeuwen en de kleinschaligheid sluit aan op de landbouwmethode die de boeren destijds hanteerden. Tegenwoordig is het kleinschalige cultuurlandschap op veel plaatsen verdwenen of sterk gedegradeerd. Hedendaagse landbouwmethode zijn als gevolg van mechanisatie en kunstmest nauwelijks vergelijkbaar met de landbouwmethode die tot in de eerste helft van de 20^{ste} eeuw werden gehanteerd. Het kleinschalige cultuurlandschap verloor zijn functie en kleine landschapselementen werden gezien als obstakels en werden daarom opgeruimd.

Op een aantal plaatsen in de gemeente Reusel-De Mierden zijn nog delen van het oorspronkelijke kleinschalige cultuurlandschap te herkennen, bijvoorbeeld rond de Rouwenbocht en tussen Hulsel en Hooge Mierde. Door de grote verscheidenheid in biotopen en landschapselementen is de biodiversiteit van kleinschalige cultuurlandschappen (vrij) hoog, er leven veel planten en dieren. Omdat de kleinschalige cultuurlandschappen van oudsher rond dorpen liggen, zijn de planten en dieren die we in deze landschappen aantreffen soorten die veel mensen vroeger associeerden met dorpsranden. Door juist op deze plaatsen het kleinschalige cultuurlandschap te versterken zal de biodiversiteit rond de dorpen toenemen.

Karakteristieke soorten van oude zandontginningen / kleinschalige cultuurlandschappen		
Patrijs	Oranjetipje	Ruige dwergvleermuis
Geelgors	Gewone eikvaren	Das
Roodborsttapuit	Gele ganzenbloem	Kamsalamander
Ortolaan	Korenbloem	Levendbarende hagedis
Steenuil	Meikever	

2.1.4 Open en halfopen jonge zandontginning

De Kempen bestaat grotendeels uit hoge zandgronden, doorsneden met beekdalen en her en der moerassen en vennen. Typerend voor de zandgronden is dat ze over het algemeen zeer voedselarm zijn. Van nature vind je op de hogere zandgronden loofbossen met Zomereik en Berk, afgewisseld met heide en stuifzanden. Kenmerkend zijn ook de vennen. Deze uitgestoven kommen vullen zich met regenwater en kennen daardoor een voedselarm en zuur milieu. De droge zandgronden waren van nature niet geschikt als landbouwgrond. De loofbossen zijn gekapt voor het hout, werden begraasd en er werd hout gesprokkeld. Langzaam veranderde het loofbos in uitgestrekte heidevelden. Deze heidevelden werden vervolgens gebruikt om het vee te laten grazen en heideplaggen te steken voor in de potstallen. De heideplaggen en mest van het vee vormde de basis voor de akkerbouw in de Kempen. De heide was dus van groot economisch belang. Door de introductie van de kunstmest verviel de economische waarde van de heidevelden, er was immers mest in overvloed. Ook verplaatste de schapenteelt zich naar andere landen. Het potstalsysteem was niet langer nodig, de heideplaggen dus ook niet meer. Veel heidevelden zijn met behulp van kunstmest en machines omgezet in grootschalige landbouwgebieden. De biodiversiteit van de jonge zandontginningen is vaak vrij laag, met name in de grootschalige gebieden. Er zijn echter veel soorten die zich prima thuis voelen in dergelijke gebieden, mits er aan een aantal randvoorwaarden wordt voldaan.

Karakteristieke soorten van jonge zandontginningen		
Geelgors		
Veldleeuwerik		
Patrijs		
De jonge zandontginningen zijn in feite een "uitgeklede" versie van het kleinschalige cultuurlandschap. De karakteristieke soorten van het kleinschalige cultuurlandschap kunnen vrijwel allemaal in dit landschap worden aangetroffen indien landschapselementen worden aangebracht. Weidevogels vormen hierop een uitzondering, deze zijn gebaat bij een open landschap.		

2.1.5 Het dorp

Op de kaart in figuur 2.1 is het dorp niet als aparte eenheid benoemd. Voor biodiversiteit is deze categorie echter wel degelijk van belang. Onder de noemer "dorp" wordt in dit geval al het bebouwd gebied verstaan, dus woongebieden, sportparken, volkstuinten en bedrijfsterreinen. Een dorp wordt door een aantal dier- en plantensoorten gezien als een rotslandschap. Soorten die normaal in rotsachtige streken voorkomen zoeken ook de woongebieden van mensen op. Waar mensen zijn is voor soorten die niet zo kieskeurig zijn wat betreft hun dieet een overvloed aan voedsel te vinden.

Huizen zorgen voor nestgelegenheid en bieden beschutting. De temperatuur is gemiddeld hoger dan in het buitengebied. Huizen en straten nemen warmte op en geven die warmte 's nachts weer af. Huizen worden verwarmd waardoor ook in de huizen zelf een ander klimaat heerst. Er werd vroeger veel kalk gebruikt als bouw materiaal. Hierop groeien weer bijzondere planten. In de winter wordt zout gestrooid. Planten die normaal in de buurt van zee groeien komen daardoor langs de wegen in de dorpen voor. Zaden worden verspreid via spoorlijnen, kanalen en wegen. En noem zo maar op. Daarnaast brengen mensen om allerlei redenen planten en dieren vanuit andere streken mee die er van nature niet zouden voorkomen en zorgen mensen ervoor dat er door selectie vele dierenrassen en variëteiten aan planten ontstaan. Het dorp vormt zo een bonte levensgemeenschap waarin de meest vreemde combinaties zich voordoen.

Karakteristieke soorten van dorpen en bebouwing		
Huisbus	Boerenwaluw	Gewone dwergvleermuis
Huiswaluw	Winterkoning	Pijlstaartvlinders
Kerkuil	Hoogstamfruitbomen	

3 De Dagpauwoog, ambassadeur van Reusel-De Mierden

3.1 Adoptiesoort

Biodiversiteit is een complexe samenhang van soorten en systemen. Als je een bioloog vraagt uit te leggen wat biodiversiteit is krijg je vaak een heel lang en uitgebreid antwoord. Veel mensen hebben echter behoefte aan een duidelijke korte en bondige uitleg. Vandaar dat de gemeente Reusel-De Mierden er voor gekozen heeft een karakteristieke diersoort uit de gemeente te “adopteren”. Aan de hand van deze soort zal vervolgens het begrip biodiversiteit concreet gemaakt worden, toegespitst op de situatie in de gemeente Reusel-De Mierden. De geadopteerde soort geeft dus een gezicht aan de lokale biodiversiteit.

Bij de soortkeuze zijn de volgende uitgangspunten gehanteerd;

- Het moet gaan om een karakteristieke soort voor de gemeente;
- De soort moet al voorkomen in de gemeente;
- De soort heeft behoefte aan extra maatregelen (het gaat slecht, of de aantallen zijn veel lager dan vroeger);
- Het moet een soort zijn waar op korte termijn maatregelen voor genomen kunnen worden, bij voorkeur (ook) op gronden van de gemeente;
- De soort moet “aaibaar” zijn;
- Inwoners van de gemeente moeten de soort zelf kunnen waarnemen (mag wel moeite kosten);
- De soort moet hoog in de voedselpiramide zitten zodat er veel soorten meeprofiteren van de maatregelen die worden genomen voor de soort.

3.2 De Dagpauwoog als ambassadeur van Reusel-De Mierden

De gemeente Reusel-De Mierden herbergt enkele zeer bijzondere soorten zoals de Gladde slang en de Hoogveenglanslibel. Deze soorten leven echter in kleine bedreigde populaties in bedreigde natuurgebieden. De kans dat een inwoner van de gemeente Reusel-De Mierden één van deze soorten aantreft is dan ook bijzonder klein. Vandaar dat de gemeente Reusel-De Mierden er voor gekozen heeft een bekende diersoort uit de gemeente te “adopteren”. Aan de hand van deze soort zal vervolgens het begrip biodiversiteit concreet gemaakt worden, toegespitst op de situatie in de gemeente Reusel-De Mierden. De geadopteerde soort geeft dus een gezicht aan de in de gemeente Reusel-De Mierden aanwezige en gewenste biodiversiteit.

Motivatie soortkeuze

In de gemeente Reusel- De Mierden komt de Dagpauwoog in behoorlijke aantallen voor. Het buitengebied van Reusel-De Mierden bestaat uit een afwisseling van bos en heide, agrarisch gebied en beekdalen. Het bebouwde oppervlak is gering en is er sprake van voldoende groen binnen de kernen. Dit betreft zowel openbaar groen als particulier groen. Een dergelijk afwisselend, voornamelijk agrarisch landschap vormt een ideaal leefgebied voor de

Dagpauwoog. Nu en in het verleden kwam deze soort dan ook in hoge dichtheden voor in de gemeente. De Dagpauwoog is, vanwege de hoofdzakelijk agrarische achtergrond een goede vertegenwoordiger van de biodiversiteit in de gemeente Reusel-De Mierden.

De Dagpauwoog in Reusel-De Mierden

De Dagpauwoog (*Inachis io*) is een algemene vlinder en komt in jaarlijks wisselende aantallen over de gehele gemeente voor. De soort heeft echter zijn optimale toestand nog lang niet bereikt. In de loop van de tijd is de landbouw sterk gemechaniseerd en elke vierkante meter wordt zo optimaal mogelijk benut zodat overhoeken en ruigtes zijn verdwenen. Daarnaast is door een enorme efficiencyslag en schaalvergroting van de landbouw (waarbij houtsingels zijn verdwenen) het voedselaanbod voor de soort (brandnetels) drastisch afgenomen. Het gebruik van bestrijdingsmiddelen is wel verbeterd, maar deze verbetering vertaald zich met name in de effecten van de gebruikte middelen op de gezondheid van vogels en andere organismen. De bestrijding van insecten en onkruiden vindt echter nog steeds op grote schaal plaats. Ook verdroging is een probleem.

Om de Dagpauwoog het nog beter naar de zin te maken in Reusel-De Mierden is een pakket van maatregelen nodig;

- Terugbrengen en in stand houden van een landschap dat rijk is aan kleinschalige landschapselementen zoals bosjes, hagen, houtwallen, solitaire bomen, bermen en akkerranden.
- Aanpassen van het bermbeheer. Gefaseerd maaien van grasvelden, bermen en slootkanten. Overhoeken laten staan, ruigtes ontwikkelen.
- Ontwikkelen van bosranden (zomen).
- Verder terugdringen van het gebruik van bestrijdingsmiddelen. Daar waar mogelijk brandnetels tolereren.
- Zorgen voor voldoende nectar producerende planten, heesters en bomen.
- Voor overwintering van de vlinders zorgen dat gebouwen niet volledig worden afgesloten.

Deze maatregelen kunnen niet los van elkaar gezien worden. In het uitvoeringsprogramma zijn de specifieke maatregelen voor de Dagpauwoog verder uitgewerkt.

Het is natuurlijk niet zo dat we in de toekomst alleen maar Dagpauwogen willen zien in de gemeente Reusel-De Mierden. Biodiversiteit draait juist om de verscheidenheid van soorten en ecosystemen. Daarom is gekozen voor een soort die representatief is voor een grote groep van andere soorten in Reusel-De Mierden, de zogenaamde "meeliftende soorten". Het gaat te ver om alle soorten op te noemen die profiteren van maatregelen die voorgesteld worden ten behoeve van de Dagpauwoog, dat zijn er namelijk vele honderden, misschien wel duizenden als we de andere insecten mee tellen. Om toch een beeld te geven van soorten waarvan we een toename in Reusel-De Mierden mogen verwachten als gevolg van de maatregelen voor de Dagpauwoog een aantal voorbeelden:

- Kleine Vos
- Atalanta
- Eikvaren
- Gehakkelde aurelia
- Brede wespenorchis
- Gele ganzenbloem
- Levendbarende hagedis
- Steenuil
- Egel
- Bunzing
- Patrijs
- Staartmees

3.3 Profielschets van de Dagpauwoog

De Dagpauwoog is een opvallende vlinder. Het lichaam van de vlinder is ongeveer 4 cm lang en de spanwijdte ongeveer 5 centimeter. De kleur van het lichaam is donkerbruin. De achtergrondkleur van de vleugels is roodbruin met zwarte randen. Op elk van de vier vleugels is een zeer opvallende ronde vlek te zien. De vlekken (wit, zwart en blauw gekleurd) lijken op ogen van roofvogels waardoor insectenetende vogels worden afgeschrikt. De vlinders zoeken hun voedsel (nectar) op zonnige plaatsen, daar waar veel nectarrijke planten staan. Met hun lange roltong zuigen ze de nectar uit de bloemen.



Foto 3.1: Dagpauwoog

(foto: Ad van Schijndel)

De plekken waar je de vlinders kunt vinden zijn voornamelijk bosranden, bermen, bloemrijke graslanden en tuinen. Een aantal volwassen vrouwtjes overwinterd op beschutte plaatsen in holle bomen en gebouwen.

De vlinders zetten hun eitjes af op brandnetels. De eitjes komen na 5-14 dagen uit.

De jonge rupsjes beginnen meteen te eten van de brandnetels. Ze zijn zwart met witte spikkeltjes. Na 15-30 dagen zijn ze volgroeid en gaan ze zich verpoppen. Dit stadium duurt 10-16 dagen waarna de vlinder uit de pop kruipt.

De waardplant Brandnetel (*Urtica dioica*)

De brandnetel is een vaste, kruidachtige plant. De plant kan zich door zaad verspreiden en breidt zich dan door middel van een stelsel van wortelstokken uit.

De plaatsen waar brandnetels staan en waar dus ook de rupsen voorkomen, liggen in de halfschaduw en schaduw zoals bosranden, overhoeken, ruigtes en in de schaduw van gebouwen. Als de grond vochtig is kan de brandnetel ook op meer zonnige plekken groeien. Je ziet ze dan staan aan de waterkant en rond compost- en mesthopen. Brandnetels (de naam zegt het al) hebben zich ter bescherming gewapend met naaldjes waarin zich een irriterend middel bevindt. De rupsen hebben hier blijkbaar geen last van. Brandnetels zijn zeer voedzaam, zitten vol vitaminen en hebben een zoutige, kruidige smaak. Mensen gebruiken brandnetels als

kruid voor in de kaas, als smakelijke groente waarin veel ijzer zit en als geneesmiddel tegen acné en gewrichtsklachten (onder andere artrose).

3.4 De goede tweede: de IJsvogel

Het kiezen van één soort om de biodiversiteit in Reusel-De Mierden te vertegenwoordigen valt niet mee. Ook de IJsvogel stond hoog op de verlanglijst van de gemeente. Er is daarom voor gekozen de IJsvogel een eervolle vermelding te geven in dit actieplan. De IJsvogel komt in Reusel-De Mierden voor langs de Raamsloop en de Reusel. De gemeente spant zich samen met het waterschap in om deze beken weer in hun oorspronkelijke staat terug te brengen. Dit doen ze door grote herinrichtingprojecten in de beekdalen. In een natuurlijke beek voelt de IJsvogel zich goed thuis. De beekherstelprojecten leiden ondermeer tot meer vis, helderder water, meer variatie en begroeiing langs de oevers en steile oevers waar de IJsvogel een nestgang in kan graven. De IJsvogel foerageert wel eens in tuin- of visvijvers maar is natuurlijk geen echte tuinvogel. Dit is ook de reden dat de Dagpauwoog uiteindelijk is gekozen als vertegenwoordiger.

4 Kansen voor biodiversiteit

4.1 Lopende initiatieven

Uiteraard werkt de gemeente Reusel-De Mierden mee aan de vormgeving van zogenaamde Ecologische Hoofdstructuur (EHS) en Groene Hoofdstructuur (GHS). Het aanleggen van ecologische verbindingzones (EVZ's) in de gemeente is een project dat al jaren aan de gang is en waar nog steeds aan gewerkt wordt. Veel gronden zijn al aangekocht en worden later pas ingericht. De overheid koopt grond aan van agrariërs en richt dat in als natuurlijke zones. Daarna worden deze gebieden soms weer doorverkocht aan natuurbeherende instanties als het Brabants landschap als deze gebieden dicht bij hun natuurgebieden liggen of redelijk groot zijn. Kleinere elementen blijven in het beheer van de gemeente. De aanleg van EVZ's ligt voor op andere onderzochte gemeenten. EVZ de Reusel wordt door het waterschap, in samenwerking de gemeente, DLG, Brabants Landschap en Provincie Noord-Brabant, vanaf de bron (o.a. Beleven) aangepakt tot aan het Wellenseind. Dit hele dal zal in samenwerking met waterschap de Dommel op de schop gaan en er zal ruim 200 ha aan nieuwe natuur komen. Een deel van het riviertje de Reusel heeft de Natura 2000 status. Ook is dit gebied aangewezen als natte natuurparel, evenals De Reuselse Moeren, het Beleven en de Mispelende heide. De Reusel zal weer gaan meanderen, er zullen natuurvriendelijkere oevers komen en de gebieden rondom de beek zullen worden geëxtensiverd. Daarnaast is het in natuurgebied het Beleven opnieuw ingericht. Verder is het beekdal van de Raamsloop al op verschillende delen flink aangepakt ten behoeve van de natuur, in samenwerking met Waterschap de Dommel.

In het buitengebied van de gemeente wordt gewerkt vanuit het door de gemeente ontwikkelde Landschapsplan. Dit plan is in samenwerking met Brabants Landschap tot stand gekomen. Hierin wordt de aanleg van kleine landschapselementen als hagen, bomenrijen, bosschages en poelen geregeld, maar ook de aanleg van faunapassages. In dit plan staat gedetailleerd vastgesteld waar er landschapselementen aangeplant moeten worden. Zo'n 15 ha aan landschapselementen is inmiddels gerealiseerd terwijl in het plan ruimte was ingepland van 10 hectare. Kleine stukjes vrijkomende landbouwgrond nabij bosgebieden kunnen volgens het plan snel worden aangekocht en zonder dat het in het bestemmingsplan staat worden ingericht ten behoeve van natuur.

De gemeente Reusel-De Mierden zelf beheert ongeveer 1000 ha aan bos- en natuurgebied, waaronder het uitgestrekte bosgebied de Peelsche heide. Dit wordt beheerd met behulp van het principe van geïntegreerd bosbeheer. Hierbij kunnen de verschillende functies van het bos (natuur, recreatie en houtoogst) allen vervuld worden. Veelal monotoon naaldbos wordt in de loop van de tijd omgevormd tot structuurrijk gemengd bos.

De Reuselse Moeren is een bijzonder hoogveengebied in het zuiden van de gemeente. Hier zijn door Staatsbosbeheer ten behoeve van de zeldzame Hoogveenglanlibel veenputten opnieuw uitgegraven.

Landgoed de Utrecht (het grootste landgoed binnen de provincie Noord-Brabant) ligt deels in de gemeente Reusel-De Mierden. Op dit landgoed vindt ook veel natuurontwikkeling plaats. Er zijn al voordat Countdown 2010 bestond plannen gemaakt die te maken hebben met biodiversiteit.

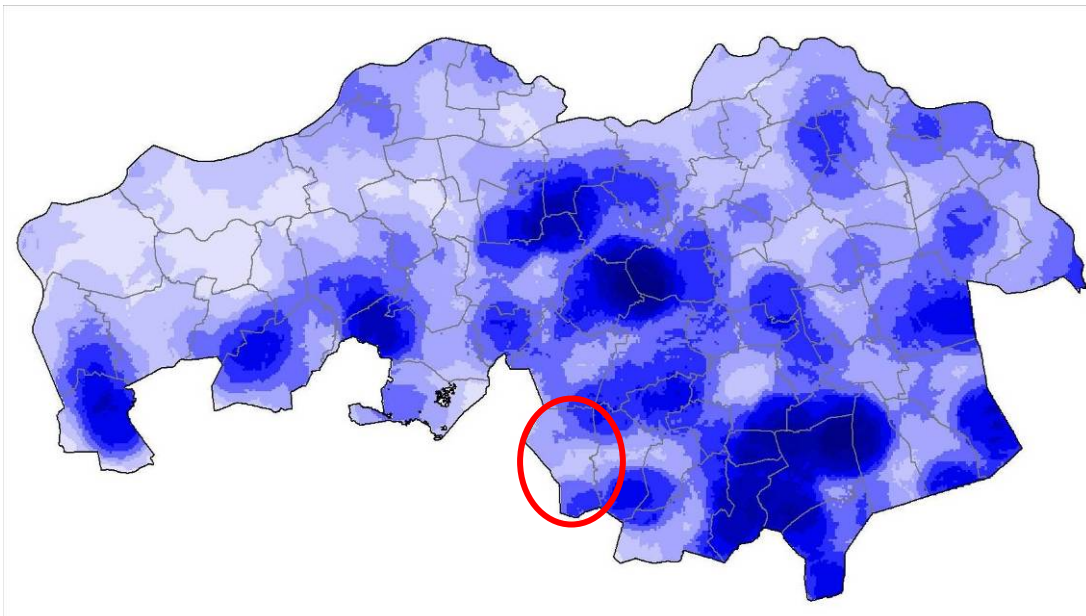
De Rouwenbogtloop en de Raamsloop zijn twee waterlopen die worden heringericht als ecologische verbindingzone. De realisatie komt onder andere tot stand door het inzetten van te compenseren grond vanuit bouwplannen zoals de ontwikkeling van bedrijventerrein Kleine Hoeven. Aan de rand van dit bedrijventerrein komt ook nog een drassige, natuurlijke zone.

Beleidsniveau	Naam gebied/project	Tijdsplanning	Betrokkenen
EU	Natura 2000 - Kempenland-West – Mispelindsche heide	In uitvoering	Particulieren, Brabants Landschap, Gemeente Hilvarenbeek, Gemeente Reusel-De Mierden, waterschap de Dommel, Provincie Noord-Brabant
EU	Natura 2000 – Kempenland-West - Reuseldal	In uitvoering	Waterschap de Dommel, Gemeente Reusel-De Mierden, Brabants Landschap, particulieren, Provincie Noord-Brabant
Rijk – EHS	De Reuselse Moeren	In uitvoering	Staatsbosbeheer
Rijk – EHS	Het Beleven/Belevensche heide/Beekdal Hoevensche loopje/Belevensche loop	In uitvoering	Brabants Landschap, Waterschap de Dommel , Gemeente Reusel-De Mierden
Rijk – EHS	Zwartven	In uitvoering	Brabants landschap
Rijk – EHS	Peelsche Heide	In uitvoering	Gemeente Reusel-De Mierden
Rijk – EHS	Molenheide	In uitvoering	Gemeente Reusel-De Mierden
Rijk – EHS	Landgoed de Utrecht	In uitvoering	Fortis
Rijk – EHS	Rouwenbogtloop	In uitvoering	Gemeente Reusel-De Mierden, Gemeente Reusel-De Mierden, Waterschap de Dommel
Waterschap	Natte Natuurparels – De Utrecht, Raamsloop EVZ, Reuseldal, De Reuselse Moeren	Planvorming afgerond	Waterschap de Dommel
Regio	Regionaal Structuurplan Regio Eindhoven	In uitvoering	Samenwerkingsverband Regio Eindhoven
Regio	Reconstructieplan Beerze-Reusel	In uitvoering	Gemeenten Reusel-De Mierden, Goirle, Hilvarenbeek, Oisterwijk (Moergestel), Oirschot, Eersel, Bladel, Streekhuis de Kempen
Regio	Reconstructieplan Beerze-Reusel – Wandelknooppuntennetwerk de Kempen	Afgerond	Gemeente Reusel-De Mierden, Bladel, Eersel
Regio	Reconstructieplan Beerze-Reusel – IDOP's Hulsel, Hooge Mierde, Lage Mierde	Planvorming gestart	Gemeente Reusel-De Mierden, inwoners Hulsel, Hooge Mierde, Lage Mierde
Regio	Reconstructieplan Beerze-Reusel – Recreatieve Poorten gemeente Reusel-De Mierden	In uitvoering	Gemeente Reusel-De Mierden
Regio	Natuurgebiedsplan Beerze-Reusel	In uitvoering	Gemeente Reusel-De Mierden
Gemeente	StructuurvisiePlus	In uitvoering	Gemeente Reusel-De Mierden
Gemeente	Nota 'Gronden voor beleid' – Landschapsplan Reusel-De Mierden	In uitvoering	Gemeente Reusel-De Mierden, Brabants Landschap
Gemeente	Bosbeleidsplan Reusel-De Mierden	In planvoering	Gemeente Reusel-De Mierden
Gemeente	Waterplan Reusel-De Mierden	In uitvoering	Gemeente Reusel-De Mierden, Waterschap de Dommel
Gemeente	Bestemmingsplan buitengebied	In uitvoering	Gemeente Reusel-De Mierden
Gemeente	Bestemmingsplan Bebouwingslocaties	In uitvoering	Gemeente Reusel-De Mierden
Gemeente	Bestemmingsplan	Planvorming	Gemeente Reusel-De Mierden

	Bedrijventerrein Kleine Hoeven	afgerond	
Gemeente	Bestemmingsplan Molen Akkers	In uitvoering	Gemeente Reusel-De Mierden
Gemeente	Bestemmingsplan De Leeuwerik	In uitvoering	Gemeente Reusel-De Mierden
Gemeente	Bestemmingsplan De Hasselt	In uitvoering	Gemeente Reusel-De Mierden
Gemeente	Bestemmingsplan Kerkekkers	In uitvoering	Gemeente Reusel-De Mierden

4.2 Biodiversiteitskansenkaart

De provincie Noord-Brabant ontwikkelt momenteel interactieve kaarten waarin gegevens over het voorkomen van soorten en het leefgebied binnen een bepaalde gemeente worden gecombineerd tot kansencarten per gemeente. De soortenkaarten geven aan welke soorten er in welke gemeente voor komen. Het betreft prioritaire soorten en andere 'kenmerkende' soorten. De kansencart geeft daarentegen zicht op welke soorten in welke gemeente voor *kunnen* komen. Hier betreft het alleen prioritaire soorten. De kaarten zijn te vinden op www.biodiversiteitbrabant.nl.



Figuur 3.2: De biodiversiteitskaart van Noord-Brabant. Hoe donkerder de kleur van de vlekken, hoe hoger het aantal prioritaire soorten in dat gebied is. De gemeente Reusel-De Mierden (rode cirkel) ligt in een gebied met een hoge biodiversiteit.

5 Doelstellingen actieprogramma

5.1 Algemene doelstelling van het biodiversiteit actieprogramma

Het biodiversiteit actieprogramma heeft als doel de biodiversiteit in de gemeente Reusel-De Mierden te stimuleren. Dit algemene doel is onder te verdelen in een aantal subdoelstellingen. In de volgende paragrafen wordt beschreven hoe de doelstelling gerealiseerd gaat worden.

5.2 Verbeteren leefgebied Daggauwoog

De Daggauwoog komt al op een aantal plaatsen in de gemeente Reusel-De Mierden voor. Allereerst dient daarom gezorgd te worden dat de populatie niet afneemt. Daarnaast kunnen maatregelen genomen worden om te zorgen dat het aantal Daggauwogen, en de meeliftende soorten verder toeneemt.

Behoud huidige populatie en toename van geschikte leefgebieden voor de Daggauwoog en andere vlinders in de gemeente Reusel-De Mierden.

De belangrijkste manieren om dit doel te bereiken zijn het zorgen voor voldoende voedsel. Dat is de Brandnetel voor de rupsen en dat zijn nectarrijke bloemen voor de vlinders.

Het verbeteren van de hoeveelheid voedsel kan buiten de bebouwde kom plaatsvinden door het uitvoeren van projecten in het landschapsplan van de gemeente Reusel-De Mierden. Het gaat dan voornamelijk om het aanleggen van bosjes, houtsingels en bosranden, behoud en natuurvriendelijk beheer van bermen en grasvelden, inclusief overhoeken en ruigtes. Het natuurvriendelijk beheer van oevers en bevordering van agrarische natuur en landschapsbeheer.

5.3 Versterken biodiversiteit binnen de bebouwde kom

In het stedelijk gebied kan echter vaak met relatief weinig inspanning veel bereikt worden op het gebied van biodiversiteit. Er zijn veel plaatsen waar kansen liggen om iets extra te doen voor de natuur. Hierbij valt te denken aan gebouwen, tuinen, vijvers en openbaar groen. De gemeente wil juist op deze plaatsen de biodiversiteit stimuleren.

Toename van biodiversiteit in stedelijk gebied van Reusel-De Mierden, inclusief woonwijken, bedrijfsterreinen, sportparken en nieuwe projecten.

In het bestaande stedelijk gebied kan dit door het beplanten van overhoekjes, het stimuleren van particulieren om hun eigen handelen af te stemmen op biodiversiteit en het meenemen van biodiversiteit in het groenbeheer van de gemeente. Bij het uitwerken van nieuw stedelijk gebied wordt biodiversiteit meegenomen in het programma van eisen voor de ontwikkeling van woonwijken en bedrijventerreinen. Op deze manier wordt de biodiversiteit al in de ontwerpfase meegenomen.

5.4 Vergroten draagvlak en besef belang van biodiversiteit.

Biodiversiteit is zo diep verweven met ons dagelijks leven dat maar weinig mensen de link leggen tussen hun dagelijkse activiteiten en biodiversiteit. Met het biodiversiteit actieplan wil de gemeente de mensen in Reusel-De Mierden bewust maken van het belang van biodiversiteit en de rol die zij daarin zelf spelen.

Betrekken van burgers bij het onderwerp biodiversiteit.
--

Het betrekken van burgers bij het onderwerp is een uitdaging die op verschillende manieren kan worden ingestoken. De gemeente Reusel-De Mierden kiest er bewust voor om de focus op kinderen, en dan met name basisschoolkinderen te leggen. Door kinderen te betrekken worden de ouders ook bereikt en groeit het besef over het belang van biodiversiteit. Om volwassenen en jeugd te betrekken kan een biodiversiteitsteam opgericht worden naar voorbeeld van Oisterwijk en Hilvarenbeek.

5.5 De gemeente stelt zich actief op om burgers en bedrijven te motiveren actie te ondernemen.

Wanneer mensen zich bewust zijn van het belang van biodiversiteit is het van zinnig om mensen aan te moedigen om hun eigen handelen af te stemmen op biodiversiteit. Voor de een betekent dit het planten van een vlinderstruik, een bedrijf kan kiezen voor milieuvriendelijke grondstoffen, terwijl een agrariër bijvoorbeeld bloemrijke perceelsranden aan kan leggen. Het is belangrijk dat deze initiatieven van de mensen zelf komen. De gemeente wil hierin een faciliterende en stimulerende rol spelen.

Actief ondersteunen en stimuleren van burgers en bedrijven in de gemeente Reusel-De Mierden die aan de slag willen met biodiversiteit.

De gemeente dient te fungeren als aanspreekpunt voor andere partijen die aan de slag willen met biodiversiteit. De gemeente kan op tal van manieren ondersteunen bij initiatieven, bijvoorbeeld met financiële middelen, kennis of capaciteit.

6 Uitvoeringsplan

6.1 Acties

Per doelstelling zijn in deze paragraaf concrete acties voor inwoners en gemeente genoemd. Deze acties dragen bij aan het vergroten van de biodiversiteit en aan meerdere doelen, maar zijn steeds onder één doelstelling ingedeeld.

Verbeteren leefgebied Dagpauwoog

1. Omvormen van bosjes en bosranden;
2. Aanleg van bosjes en bosranden;
3. Behoud en beheer bermen, grasvelden, oevers en onverharde wegen, creëren oeverhoeken en ruigtes;
4. Ecologisch beheer openbaar groen;
5. Ontsnippering gemeente wegen;
6. Biologisch en inheems planten;
7. Agrarisch natuurbeheer / Groenblauwe diensten;
8. Ecologisch grasbeheer;
9. Streekeigen plantgoed;
10. Beperken van bestrijdingsmiddelen.

Versterken biodiversiteit stedelijk gebied

1. Tuinen project;
2. Ecologisch tuinieren;
3. Natuurlijk beplanten overhoekjes;
4. Biodiversiteit als onderdeel nieuwe projecten;
5. Ecologisch beheer openbaar groen;

Vergroten draagvlak en besef belang biodiversiteit

1. Biodiversiteit en werkzaamheden gemeente;
2. Vlinderweiden;
3. Extra artikelen in lokale media;
4. Biodiversiteit op school;
5. Dagpauwoog gezien;
6. Dagpauwoogwandelingen.

De gemeente stelt zich actief op om burgers en bedrijven te motiveren actie te ondernemen

1. Fonds biodiversiteit;
2. Aanstellen Biodiversiteits-team;
3. Loket biodiversiteit.

In bijlage 1 'Tabel uitvoeringsprojecten Actieprogramma Biodiversiteit Reusel- De Mierden' zijn per doelstelling concrete projecten benoemd inclusief de benodigde werkzaamheden, een globale kostenraming en een overzicht van de subsidiemogelijkheden per project.

7 Communicatieplan

7.1 Inleiding

De gemeente Reusel-De Mierden heeft de Countdown 2010 verklaring ondertekend. Deze verklaring is in het leven geroepen om de achteruitgang van de biodiversiteit een halt toe te roepen. Met het ondertekenen van de Countdown 2010 verklaring heeft de gemeente aangegeven dat ze zich actief zal inspannen om de teruggang van biodiversiteit in Reusel-De Mierden om te keren in een toename van biodiversiteit. De gemeente gaat hiervoor de medewerkers van de eigen organisatie, maar vooral ook haar inwoners zelf stimuleren om dit te bereiken. In dit communicatieplan wordt beschreven hoe de gemeente om zal gaan met communicatie naar de medewerkers van de gemeente en haar inwoners.

7.2 Communicatiedoelstellingen

In hoofdstuk 5 van dit biodiversiteit actieprogramma zijn een aantal doelstellingen geformuleerd. Deze doelstellingen vormen tevens het uitgangspunt voor het communicatieplan.

2. Verbeteren leefgebied Dagpauwoog

Doel: De inwoners van Reusel-De Mierden, natuurbeheerders en agrariërs verbeteren het leefgebied voor de Dagpauwoog door het nemen van concrete maatregelen.

3. Versterken biodiversiteit stedelijk gebied

Doel: De inwoners van Reusel-De Mierden, lokale natuur- en milieuorganisaties en medewerkers gemeente ondernemen actie om de biodiversiteit in stedelijk gebied te vergroten.

4. Vergroten draagvlak en besef belang biodiversiteit

Doel: 75% van de mensen in de gemeente Reusel-De Mierden wordt bereikt met de boodschap wat biodiversiteit is en waarom dat het belangrijk is.

5. De gemeente stelt zich actief op om burgers en bedrijven te motiveren actie te ondernemen

Doel: De bevolking van Reusel-De Mierden zelf stimuleren om initiatieven te nemen om de biodiversiteit te vergroten.

7.3 Doelgroepen

Het biodiversiteit actieprogramma kent een aantal belangrijke doelgroepen, te weten:

- De bevolking van de gemeente Reusel-De Mierden;
- De medewerkers van de gemeente Reusel-De Mierden;
- De gemeenteraad en het college van B&W van de gemeente Reusel-De Mierden;
- De regio;
- De recreanten en toeristen.

Per doelgroep zal een aparte communicatiestrategie worden gehanteerd.

De bevolking van de gemeente Reusel- De Mierden

De bevolking van de gemeente Reusel- De Mierden is een grote en diverse doelgroep die onder te verdelen is in een aantal subgroepen. De communicatie zal zich in bepaalde gevallen richten op bepaalde subgroepen.

- Inwoners

De grootste doelgroep wordt gevormd door de inwoners. Tot de inwoners behoren mensen uit alle leeftijdscategorieën, geslacht, afkomst, sociaal milieu etc. Wanneer communicatie een dergelijk grote en heterogene groep als doel heeft, zal de boodschap over het algemeen maar een vrij beperkt deel van de doelgroep bereiken. Vandaar dat er ook gericht gecommuniceerd zal worden naar een aantal specifieke subgroepen.

- Ondernemers

Een prettig werkklimaat is belangrijk voor ondernemingen. Denk aan het verschil tussen een niet- en een wel beplant bedrijventerrein. Voor bepaalde bedrijven zal biodiversiteit een duidelijkere invloed hebben op dit ondernemersklimaat dan voor andere ondernemers. Ondernemers kunnen aan imagoverbetering doen door het convenant te ondertekenen, milieuvriendelijk te werken en sponsoring van acties.

- Agrariërs

Boeren en tuinders verdienen hun geld dankzij biodiversiteit. Boeren zien vaak wel dat biodiversiteit van levensbelang is maar zien het soms ook als bedreiging (bv distels of plagen). Toch zien veel agrariërs biodiversiteit als een kans.

- Natuurverenigingen

In de gemeente Reusel-De Mierden is een aantal natuurverenigingen actief (o.a. Brabants Landschap, IVN, vogelwerkgroep, weidevogelbescherming en agrarische natuurvereniging). Deze mensen hebben vaak goede ideeën om de biodiversiteit te verhogen en willen vaak ook zelf de handen uit de mouwen steken. Landschapsbeheer, vegetatiekartering en overzetacties van amfibieën zijn daar voorbeelden van.

De medewerkers van de gemeente Reusel-De Mierden

Binnen de gemeentelijke organisatie is een aantal medewerkers direct of indirect betrokken bij natuur en biodiversiteit. Biodiversiteit is echter een thema dat voor een groot deel van de medewerkers van belang is. Zo kan iemand die zich bezig houdt met de aanleg van wegen ook kijken waar mogelijkheden liggen voor ontsnippering (werk met werk) en kan een planoloog kennis over flora- en fauna, cultuurhistorie en landschapsstructuren gebruiken als een kans bij het plannen van een nieuwe woonwijk, in plaats van een belemmering bij de uitvoering daarvan.

De gemeenteraad en het college van B&W van de gemeente Reusel-De Mierden

De gemeenteraad is de democratisch gekozen vertegenwoordiging van de bevolking van Reusel-De Mierden. De raad beslist uiteindelijk of er projecten worden uitgevoerd en waar de prioriteiten liggen. Het is dus van groot belang de gemeenteraad te betrekken bij het biodiversiteitactieprogramma en goed en tijdig te informeren.

De regio

Naast inwoners en ondernemers uit Reusel-De Mierden, wil de gemeente zich ook profileren binnen de regio. Het is positief als bewoners, bestuurders en ondernemers zien dat de gemeente Reusel-De Mierden zich inspant om de biodiversiteit te behouden.

7.4 Interne communicatie

Communicatie binnen de gemeentelijke organisatie is interne communicatie. Het doel van interne communicatie is de ondertekening van de Countdown verklaring en het thema biodiversiteit bij alle medewerkers onder de aandacht te brengen. Uiteindelijk zou door middel van interne communicatie een verandering van gedrag kunnen optreden. We willen dat medewerkers biodiversiteit als een kans gaan zien.

Doelgroep	Middelen	Doel
Alle medewerkers gemeente	Intranet	Iedere medewerker weet dat de gemeente Reusel-De Mierden de Countdown verklaring heeft ondertekend en weet welke soort geadopteerd is.
Geïnteresseerde medewerkers	Lunchlezing	Een presentatie over biodiversiteit en welke kansen biodiversiteit biedt voor de eigen organisatie.
Afdeling Ruimte en Bouwen en afdeling Woonomgeving	Presentatie	Medewerkers van deze afdelingen hebben in hun dagelijks werk te maken met biodiversiteit. Het doel van de presentatie is bewustwording creëren waardoor kansen en knelpunten tijdig worden gesignaleerd.
Commissie Ruimte en College van B&W	Rapportages	Door regelmatig een memo te richten aan de Commissie Ruimte en het college van B&W blijven zij op de hoogte van de stand van zaken met betrekking tot het actieprogramma. Deze rapportages passen binnen de bestaande managementcyclus.
Commissie Ruimte en college van B&W	Presentatie	Een korte presentatie moet de commissie duidelijk maken waarom de gemeente Reusel-De Mierden de Countdown 2010 verklaring heeft ondertekend en wat dit betekend voor de gemeente.
Commissie Ruimte en college van B&W	Vaststellen actieprogramma	Commissie het actieprogramma laten mededelen, zodat zij medeverantwoordelijk voelen voor de uitvoering van het actieprogramma.

7.5 Externe communicatie

De communicatie tussen de gemeente en de verschillende doelgroepen is externe communicatie. Een van de belangrijkste doelstellingen van het biodiversiteit actieprogramma is het betrekken van de inwoners van de gemeente Reusel-De Mierden bij de uitvoering van activiteiten in het kader van dit biodiversiteitactieprogramma. Externe communicatie is dan ook zeer belangrijk en is doorslaggevend voor het succes van het biodiversiteit actieprogramma.

De communicatie tussen de gemeente en de verschillende doelgroepen is externe communicatie. Een van de belangrijkste doelstellingen van het biodiversiteit actieprogramma is het betrekken van de inwoners van Reusel-De Mierden bij de uitvoering van activiteiten in het kader van dit biodiversiteitactieprogramma. Externe communicatie is dan ook zeer belangrijk en is doorslaggevend voor het succes van het biodiversiteit actieprogramma.

Doelgroep	Middelen	Doel
Algemeen	Logo van Dagpauwoog	Actueel houden van het project doordat je steeds wordt geconfronteerd met de Dagpauwoog.
Inwoners Reusel-De Mierden	D'n Uitkijk	Regelmatig een artikel in lokale media. Via deze artikelen worden de inwoners van Reusel-De Mierden op de hoogte gehouden en uitgenodigd deel te nemen.
Bezoekers gemeentehuis	Display	Iedere bezoeker van het gemeentehuis wordt direct geconfronteerd met de

		geadopteerde soort. Via de display is extra informatie beschikbaar.
Inwoners Reusel-De Mierden	www.reuseldemierden.nl	Via de website van de gemeente kunnen mensen extra informatie over biodiversiteit vinden.
Ondernemers	brief	De gemeente schrijft de ondernemers van de gemeente Reusel-De Mierden aan om ze te informeren over de mogelijkheden die de ondertekening van Countdown 2010 biedt voor hun organisatie.
Ondernemers	Deelname B-team	De ondernemersvereniging van Reusel-De Mierden wordt gevraagd deel te nemen aan het B-team van de gemeente Reusel-De Mierden.
Agrariërs	brief	De gemeente schrijft de grondeigenaren van de gemeente Reusel-De Mierden aan om ze te informeren over de mogelijkheden die de ondertekening van Countdown 2010 biedt voor hun bedrijf.
	Deelname B-team	Een vertegenwoordiging van de grondeigenaren en natuurvereniging wordt gevraagd deel te nemen aan het B-team van de gemeente Reusel-De Mierden.
Natuurverenigingen	brief	De gemeente schrijft de natuurverenigingen van de gemeente Reusel-De Mierden aan om ze te informeren over de mogelijkheden die de ondertekening van Countdown 2010 biedt voor hun organisatie.

7.6 Communicatieplanning

In de vorige paragraaf is aangegeven op welke manier met de verschillende doelgroepen gecommuniceerd zal worden en wat het doel van deze communicatie is. De laatste vraag die beantwoordt dient te worden is wanneer de communicatie plaats zal vinden. Voor een aantal acties geldt dat ze al hebben plaats gevonden, terwijl sommige acties verbonden zijn met vervolprojecten uit het uitvoeringsprogramma. De tabellen in de vorige paragraaf zijn dan ook niet limitatief maar kunnen indien nodig aangevuld worden met specifieke eisen die voortvloeien uit de verschillende vervolprojecten uit het uitvoeringsprogramma. In onderstaand overzicht is globaal aangegeven wanneer welke communicatieactie uitgevoerd zal worden.

2009		Doel
Okt-nov	Actieprogramma vastgesteld door college en mededeling aan commissie grondgebied	Het actieprogramma is vastgesteld, er kan gestart worden met de uitvoering
December	Bijeenkomst B-team	Bespreking projecten in uitvoeringsprogramma, laatste input verwerken
Januari	Publicatie 1 ^{ste} extra biodiversiteit artikel.	Burgers betrekken
Januari	Start projecten	De verschillende projecten moeten op de rails gezet worden

Februari	Bijeenkomst agrariërs	Informereren en samen met deze doelgroep projecten opstarten
Februari	Bijeenkomst ondernemers	Informereren en samen met deze doelgroep projecten opstarten
Maart	2 ^{de} extra artikel biodiversiteit publiceren	Burgers blijven betrekken

8 Monitoring

8.1 Algemeen

Monitoring (het in beeld brengen van ontwikkelingen) is zeer belangrijk. De resultaten van biodiversiteitacties kunnen hiermee wetenschappelijk onderbouwd worden. Het uitdragen van deze resultaten zorgt uiteindelijk voor draagvlak en maakt dat mensen geïnteresseerd raken. Dit is essentieel voor het welslagen van projecten en het behalen van doelen.

8.2 Monitoring natuurambassadeur

De maatregelen die worden genomen voor de Dagpauwoog en/of het leefgebied van de Dagpauwoog zouden moeten resulteren in het vaker waarnemen van deze soort. Om dit zeker te weten zal er een jaarlijkse kartering gedaan moeten worden. Een natuurvereniging of een adviesbureau kan uitkomst bieden.

8.3 Biomonitoring hotspots

Voor het monitoren van de Hotspots is specialistische kennis vereist. Monitoren kan door deskundig eigen personeel plaatsvinden. Wanneer intern geen specialist aanwezig is, kan een natuurvereniging of een adviesbureau uitkomst bieden. Het is van belang dat de situatie vóór herinrichting in beeld wordt gebracht (0-meting). Daarna kunnen jaarlijks de ontwikkelingen worden gevolgd aan de hand van vegetatieopnames. Hiervoor zal een budget in de begroting opgenomen moeten worden.

8.4 Tuintelling

Inwoners kunnen zelf meedoen aan (tuin)tellingen. Waarnemingen van vogels en vlinders (Dagpauwoog) in de tuin of bijzondere waarnemingen die bijvoorbeeld tijdens een wandeling of fietstocht zijn gedaan kunnen worden doorgegeven via de website van waarneming.nl. Hiervoor moet wel een account aangemaakt worden. Voor een enkele waarneming is dat niet nodig. Soms worden speciale tellingen georganiseerd door bijvoorbeeld de Vlinderstichting. Ook via de website waarneming.nl kunnen waarnemingen doorgegeven en bekeken worden.

8.5 Ecologische bermen

Het is niet nodig om elk jaar bermen te inventariseren. Elke 5 jaar een ronde of elk jaar een deel zodat je na 5 jaar rond bent is voldoende. Vegetatie in bermen ontwikkelt zich slechts langzaam. Er kan gekozen worden voor indicatoren. Dit zijn planten die verschijnen bij een bepaalde verschralingsgraad. Voor bermontwikkeling kan per bermtype een indicatorreeks worden samengesteld. Deskundig personeel, een natuurvereniging of een adviesbureau kan ingeschakeld worden voor de monitoring.

8.6 Leefbaarheidsonderzoek

Door middel van een jaarlijks leefbaarheidsonderzoek onder de bevolking kan het bewustzijn ten aanzien van biodiversiteit gemonitord worden. Er kunnen vragen gesteld worden zoals:

- Wat is volgens u biodiversiteit (geef een korte omschrijving)?;
- Welke bijdrage levert u zelf aan bescherming van natuur- en milieu?;
- Vindt u dat de gemeente voldoende aan voorlichting doet ten aanzien van biodiversiteit, natuur- en milieu?;
- Vindt u dat de gemeente zich voldoende inzet voor biodiversiteit- natuur- en landschap?;
- Wat zou de gemeente kunnen verbeteren als het gaat om biodiversiteit, natuur- en milieu?

Bijlage 1

Uitvoeringprogramma

CONCEPT

Project	Omschrijving	Trekker	Partners	Planning	Kosten	Financiering	opmerkingen
Doelstelling 1: Verbeteren leefgebied Daggauwoog							
Omvormen van bosjes en bosranden	Het omvormen van bosjes en bosranden tot zachte overgangen naar zijn omgeving.	Gemeente	Terreinbeheerders, boseigenaren (bosgroep), lokale natuurvereniging	2010	Geen extra kosten	Gemeente (via opbrengst houtverkoop)	
Aanleg bosjes en houtsingels	Aanleggen van bosjes en houtsingels.	Gemeente	Gemeente en Brabants landschap	2015	Past binnen regulier beleid	Gemeente Indien onderdeel EVZ 100% subsidie	
Behoud en (gefaseerd) beheer bermen, oevers en onverharde wegen, creëren van overhoeken en ruigtes.	Bijdragen aan de ecologische diversiteit door het behoud en beheer van bermen, oevers en onverharde wegen	Gemeente	Waterschap de Dommel	2010	Geen extra kosten (minder beheer)	Gemeente en waterschap	
Behoud en herstel van lanen en wegbeplantingen	Bijdragen aan de biodiversiteit door behoud en herstel van lanen en wegbeplantingen	Gemeente	Gemeente, provincie	2010-2015	Regulier beheer	Gemeente, provincie	
Ecologisch beheer openbaar groen	Verbeteren biodiversiteit onderhoud middels ecologisch beheer groenelementen.	Gemeente		2010 - 2013	€ 0	Uit bestaand budget	
Ontsnippering gemeentewegen	Ontsnipperen van groengebieden middels ecoduikers en ecotunnels	Gemeente		2010 - 2012	Afhankelijk aard en omvang voorziening	Gemeente aangevuld met subsidie provincie (tot 100% mogelijk)	
Biologisch en inheems planten	Versterken groengebieden en –gebiedjes middels aanplant van inheemse bomen en struiken met daaraan aangepaste kruidlaag	Gemeente	Provincie	2010.	beperkt	Lichte verhoging aankoopplantmateriaal	

Project	Omschrijving	Trekker	Partners	Planning	Kosten	Financiering	opmerkingen
Agrarisch natuurbeheer / Groenblauwe diensten.	De agrariërs in de gemeente Reusel-De Mierden worden gestimuleerd om biodiversiteit een plaats te geven in hun bedrijfsvoering. De gemeente zal samen met de agrariërs een aantal projecten opstarten. Dit project wordt gekoppeld aan de stimuleringsregeling Groen-Blauwe diensten	Gemeente	Provincie, agrarische natuurvereniging	2009-2010	STIKA regeling	De provincie verdubbelt de financiële inzet van de gemeente	Biodiversiteit inbrengen in regulier overleg met ZLTO
Ecologisch grasbeheer	De gemeente zet daar waar mogelijk grazers in voor het beheer van haar terreinen, eventueel ook in de bebouwde kom.	Gemeente	Schapenhouders	doorlopen d	PM	Eigen middelen (beheerbegroting)	
Doelstelling 2 Versterken Biodiversiteit Stedelijk Gebied							
Tuinen project (biodiversiteit in je achtertuin)	De gemeente stimuleert in dit project de aanplant van autochtoon plantmateriaal in tuinen. Deze soorten dragen bij aan de biodiversiteit bij mensen in de tuin. Daarnaast worden dierenwoningen verspreid.	Gemeente	Burgers, boomkwekerijen, tuincentra	2010	€ 20.000		
Ecologisch tuinieren	Inbrengen ecologische elementen in tuinen en ecologisch tuinieren. Voorlichting door medewerkers gemeente of IVN	Gemeente of Natuurvereniging			Geen	Bijdrage van deelnemers kan kosten dekken	Waarschijnlijk ook kansen voor sponsoring doorbedrijven b.v. tuincentra).
Beplanten overhoekjes	Versterken van de biodiversiteit door het	Natuurvereniging	Gemeente, particulieren	2010	€ 1000,- per	Materiaalkosten, werkzaamheden door	

Project	Omschrijving	Trekker	Partners	Planning	Kosten	Financiering	opmerkingen
	beplanten van overhoekjes in bestaand stedelijk gebied				overhoek	vrijwilligers of gemeente	
Biodiversiteit als onderdeel van nieuwe projecten	Biodiversiteit als onderdeel opnemen in programma van eisen uitbreidingsplannen en reconstructies	Gemeente		2010	€ 0	Uit bestaand budget	
Doelstelling 3: Vergroten draagvlak en besef belang biodiversiteit							
Biodiversiteit en werkzaamheden gemeente	Vergroten van de kennis over biodiversiteit binnen het gemeentelijke apparaat en stimuleren dat medewerkers van de gemeente biodiversiteit als aandachtspunt in hun werk meenemen.	Gemeente		2010	€ 0	Uit bestaand budget	
Aanleg vlinderweiden	Op een aantal locaties binnen de bebouwde kom, of aan de randen daarvan worden percelen van de gemeente ingezaaid met bloemenmengsel. Voorbijgangers worden uitgenodigd hier naar vlinders te kijken en hun eigen veldboekje te plukken.	Gemeente	Natuurvereniging	2010	5.000,-		
Extra artikelen in lokale media	De gemeente publiceert jaarlijks tenminste 2 "groene" artikelen over biodiversiteit.	Gemeente	n.v.t.	jaarlijks	Geen	Eigen medewerkers	
Biodiversiteit op school	In dit project wordt een lesprogramma gemaakt waarin de link tussen het dagelijks leven en biodiversiteit voor leerlingen	Gemeente	Scholen, Natuurvereniging	2010	€ 5000,-	Eigen middelen, subsidie	

Project	Omschrijving	Trekker	Partners	Planning	Kosten	Financiering	opmerkingen
	duidelijk wordt. Er wordt zo veel mogelijk gebruikt gemaakt van beschikbaar lesmateriaal, aangevuld met lokale informatie en activiteiten. De gemeente Reusel-De Mierden neemt het initiatief.						
Dagpauwoog gezien?	Verzamelen van waarnemingen door scholen en inwoners van Reusel-De Mierden het maken van een stippenkaart met de verspreiding van de Dagpauwoog	Gemeente	Natuurvereniging	2010	pm	Gemeente Subsidie Provincie	Kansen voor sponsoring door bedrijven.
Dagpauwoog wandelingen	Het organiseren van publiekswandelingen	Natuurvereniging	gemeente	2010		Eventueel bijdrage deelnemers	
Doelstelling 4: De gemeente stelt zich actief op om burgers en bedrijven te motiveren actie te ondernemen							
Fonds biodiversiteit	Oprichten 'fonds voor biodiversiteit' te beheren door gezamenlijke natuur- en milieugroepen.	Gemeente	Bedrijven en particulieren	2010	€ 10.000 per jaar	Subsidie provincie 50%?	
Aanstellen van B-team	Dit team is praktisch bezig met het stimuleren van activiteiten met betrekking tot biodiversiteit in de gemeente onder begeleiding van een groene ambtenaar	Gemeente	Lokale natuurverenigingen	Doorlopend	Extra kosten nihil		
Loket biodiversiteit	De gemeente zorgt voor één loket waar burgers, bedrijven en organisaties terecht kunnen met vragen met betrekking tot biodiversiteit	Gemeente		2009		Opnemen uren in begroting	